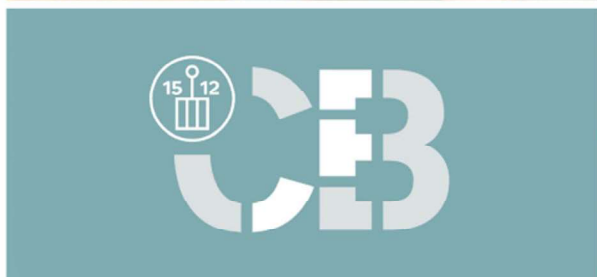
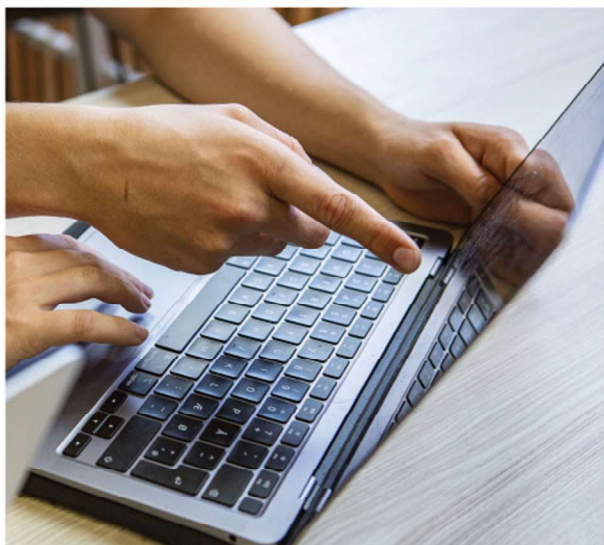
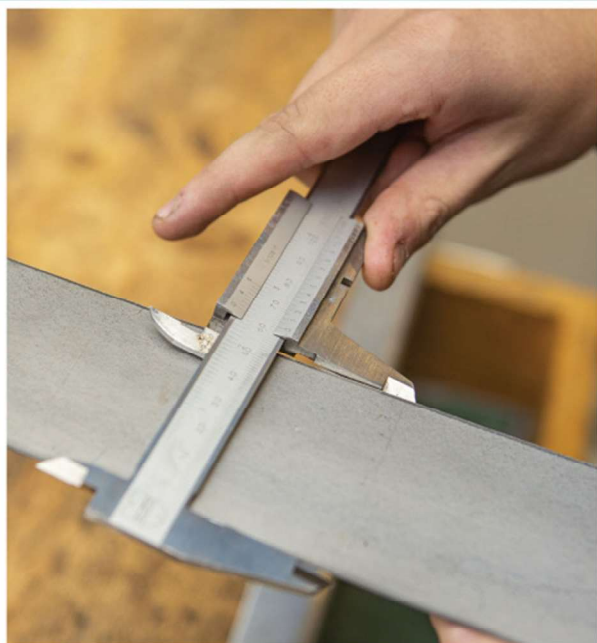




Campus Bornholm
ÅRSRAPPORT
2023



CAMPUS BORNHOLM
MINERVAVEJ 1, 3700 RØNNE
ÅRSRAPPORT
1. JANUAR - 31. DECEMBER 2023
INSTITUTIONSNUMMER: 400408

INDHOLDSFORTEGNELSE

	Side
Institutionsoplysninger	
Generelle oplysninger om institutionen	3
Påtegninger	
Ledelsespåtegning, og ledelsens underskrifter samt bestyrelsens habilitetserklæring	4
Den uafhængige revisors revisionspåtegning.....	5
Ledelsesberetning	
Ledelsesberetning inklusiv hoved- og nøgletal	8
Præsentation af institutionen	8
Årets faglige resultater	9
Årets økonomiske resultat inklusiv hoved- og nøgletal	12
Usikkerhed om fortsat drift (going concern)	12
Usikkerhed ved indregning og måling	12
Usædvanlige forhold	12
Begivenheder efter regnskabsårets afslutning	12
Forventninger til det kommende år.....	16
EU-projekter.....	17
Tilsyn i årets løb	17
Målrapportering	19
Årsregnskab 1 januar - 31 december	
Anvendt regnskabspraksis	23
Resultatopgørelse	28
Balance.....	29
Pengestrømsopgørelse	31
Noter og særlige specifikationer	32

GENERELLE OPLYSNINGER OM INSTITUTIONEN

Intstitutionen	<p>Campus Bornholm Minervavej 1 3700 Rønne</p> <p>Telefon: 56 95 97 00 Hjemmeside: www.campusbornholm.dk E-mail: post@cabh.dk CVR-nr.: 38 44 28 13 Hjemsted: Rønne Regnskabsår: 1. januar - 31. december</p>
Bestyrelsen	<p>Charlotte Rønhof, formand (selvsupplering) Trine Ladekarl Nellemann, næstformand (selvsupplering) Claus Stamer (Dansk Erhverv og Dansk Byggeri i forening) Mikael Benzou (Kommunalbestyrelsen) Annegrete Juul (Københavns Professionshøjskole og Bornholms Sundheds- og sygeplejeskole i forening) Wilbert van der Meer (Rektorforeningen for Universiteterne) Jimmy Hjorth (FH Danmark) Finn Pedersen (FH Danmark) Peter Vesløv (Dansk Industri) Claus M. Andersen (selvsupplering) Christian Christiansen (Medarbejderrepræsentant m/stemmeret) Emilie Norden (Elevrepræsentant m. stemmeret)</p>
Daglig ledelse	Inge Prip, direktør
Institutionens formål	<p>Campus Bornholms formål er i overensstemmelse med lovgivningen at udbyde erhvervsrettet grund- og efteruddannelse og anden uddannelse og undervisning. Campus Bornholm udbyder erhvervsuddannelser og arbejds-markedsuddannelser m.v. inden for primært det merkantile område og det tekniske område, gymnasiale uddannelser (hf, hhx, htx og stx) samt almen voksenundervisning og ordblindeundervisning for voksne.</p>
Revision	<p>BDO Statsautoriseret revisionsaktieselskab Michael Søby mne33685 Rabalderstræde 7 DK-4000 Roskilde CVR-nr.: 20222670 Tlf.nr.: 39155200 E-mail.: bdo@bdo.dk</p>
Pengeinstitut	<p>Danske Bank Nykredit</p>

LEDELSESPÅTEGNING, OG LEDELSENS UNDERSKRIFTER SAMT BESTYRELSENS HABILITETSERKLÆRING

Bestyrelse og direktion har dags dato behandlet og godkendt årsrapporten for regnskabsåret 2023 for Campus Bornholm.

Årsrapporten er udarbejdet i overensstemmelse med lov om statens regnskab m.v. samt bekendtgørelse nr. 116 af 19. februar 2018 om statens regnskabsvæsen mv. I henhold til § 39, stk. 4 i regnskabsbekendtgørelsen tilkendes det hermed:

- At årsrapporten er rigtig, dvs. at årsrapporten ikke indeholder væsentlige fejlinformationer eller udeladelser, herunder at målopstillingen og målrapporteringen i årsrapporten er fyldestgørende.
- At de dispositioner, som er omfattet af regnskabsaflæggelsen, er i overensstemmelse med meddelte bevillinger, love og andre forskrifter samt med indgåede aftaler og sædvanlig praksis.
- At der er etableret forretningsgange, der sikrer en økonomisk hensigtsmæssig forvaltning af de midler og ved driften af de institutioner, der er omfattet af årsrapporten.

Endvidere erklærer bestyrelsen på tro og love at opfylde habilitetskravene i § 5 stk. 7, i lov om institutioner for erhvervsrettede uddannelser/§ 17 i lov om institutioner for almen voksenuddannelse m.v.

Rønne, den 18. marts 2024

Daglig ledelse

Inge Prip

Bestyrelse

Charlotte Rønhof
Formand

Trine Ladekarl Nellemann
Næstformand

Jimmy Hjorth

Finn Pedersen

Mikael Benzon

Claus Stamer

Wilbert van der Meer

Annegrete Juul

Peter Vesløv

Claus M. Andersen

Christian Christiansen

Emilie Norden

DEN UAFHÆNGIGE REVISORS REVISIONSPÅTEGNING

Til bestyrelsen for Campus Bornholm

Revisionspåtegning på årsregnskabet

Konklusion

Vi har revideret årsregnskabet for Campus Bornholm for regnskabsåret 1. januar - 31. december 2023, der omfatter anvendt regnskabspraksis, resultatopgørelse, balance, pengestrømsopgørelse, noter og særlige specifikationer. Årsregnskabet udarbejdes efter Børne- og Undervisningsministeriets regnskabsparadigme og vejledning for 2023, lov om statens regnskabsvæsen m.v. samt bekendtgørelse nr. 116 af 19. februar 2018 om statens regnskabsvæsen m.v. (statens regnskabsregler). Det er vores opfattelse, at årsregnskabet i alle væsentlige henseender er rigtigt, dvs. udarbejdet i overensstemmelse med statens regnskabsregler.

Grundlag for konklusion

Vi har udført vores revision i overensstemmelse med internationale standarder om revision og de yderligere krav, der er gældende i Danmark, samt standarderne for offentlig revision, idet revisionen udføres på grundlag af bestemmelserne i [Børne- og Undervisningsministeriets bekendtgørelse nr. 2110 af 24. november 2021 om revision og tilskuds kontrol m.m. ved institutioner for erhvervsrettet uddannelse, almen gymnasiale uddannelser og almen voksenuddannelse m.v.]. Vores ansvar ifølge disse standarder og krav er nærmere beskrevet i revisionspåtegningens afsnit "Revisors ansvar for revisionen af årsregnskabet". Vi er uafhængige af Campus Bornholm i overensstemmelse med International Ethics Standards Board for Accountants' internationale retningslinjer for revisors etiske adfærd (IESBA Code) og de yderligere etiske krav, der er gældende i Danmark, ligesom vi har opfyldt vores øvrige etiske forpligtelser i henhold til disse krav og IESBA Code. Det er vores opfattelse, at det opnåede revisionsbevis er tilstrækkeligt og egnet som grundlag for vores konklusion.

Ledelsens ansvar for årsregnskabet

Ledelsen har ansvaret for udarbejdelsen af et årsregnskab, der i alle væsentlige henseender er rigtigt, dvs. udarbejdet i overensstemmelse med statens regnskabsregler. Ledelsen har endvidere ansvaret for den interne kontrol, som ledelsen anser for nødvendig for at udarbejde et årsregnskab uden væsentlig fejlinformation, uanset om denne skyldes besvigelser eller fejl.

Ved udarbejdelsen af årsregnskabet er ledelsen ansvarlig for at vurdere [institutionens] evne til at fortsætte driften; at oplyse om forhold vedrørende fortsat drift, hvor dette er relevant; samt at udarbejde årsregnskabet på grundlag af regnskabsprincippet om fortsat drift, medmindre ledelsen enten har til hensigt at likvidere Campus Bornholm, indstille driften eller ikke har andet realistisk alternativ end at gøre dette.

Revisors ansvar for revisionen af årsregnskabet

Vores mål er at opnå høj grad af sikkerhed for, om årsregnskabet som helhed er uden væsentlig fejlinformation, uanset om denne skyldes besvigelser eller fejl, og at afgive en revisionspåtegning med en konklusion. Høj grad af sikkerhed er et højt niveau af sikkerhed, men er ikke en garanti for, at en revision, der udføres i overensstemmelse med internationale standarder om revision og de yderligere krav, der er gældende i Danmark, samt standarderne for offentlig revision, idet revisionen udføres på grundlag af bestemmelserne i Børne- og Undervisningsministeriets bekendtgørelse nr. 2110 af 24. november 2021 om revision og tilskuds kontrol m.m. ved institutioner for erhvervsrettet uddannelse, almen gymnasiale uddannelser og almen voksenuddannelse m.v., altid vil afdække væsentlig fejlinformation, når sådan findes. Fejlinformationer kan opstå som følge af besvigelser eller fejl og kan betragtes som væsentlige, hvis det med rimelighed kan forventes, at de enkeltvis eller samlet har indflydelse på de økonomiske beslutninger, som regnskabsbrugere træffer på grundlag af årsregnskabet.

DEN UAFHÆNGIGE REVISORS REVISIONSPÅTEGNING

Som led i en revision, der udføres i overensstemmelse med internationale standarder om revision og de yderligere krav, der er gældende i Danmark, samt standarderne for offentlig revision, idet revisionen udføres på grundlag af bestemmelserne i Børne- og Undervisningsministeriets bekendtgørelse nr. 2110 af 24. november 2021 om revision og tilskudskontrol m.m. ved institutioner for erhvervsrettet uddannelse, almen gymnasiale uddannelser og almen voksenuddannelse m.v., foretager vi faglige vurderinger og opretholder professionel skepsis under revisionen. Herudover:

- Identificerer og vurderer vi risikoen for væsentlig fejlinformation i årsregnskabet, uanset om denne skyldes besvigelser eller fejl, udformer og udfører revisionshandlinger som reaktion på disse risici samt opnår revisionsbevis, der er tilstrækkeligt og egnet til at danne grundlag for vores konklusion. Risikoen for ikke at opdage væsentlig fejlinformation forårsaget af besvigelser er højere end ved væsentlig fejlinformation forårsaget af fejl, idet besvigelser kan omfatte sammensværgelser, dokumentfalsk, bevidste udeladelser, vildledning eller tilsidesættelse af intern kontrol.
- Opnår vi forståelse af den interne kontrol med relevans for revisionen for at kunne udforme revisionshandlinger, der er passende efter omstændighederne, men ikke for at kunne udtrykke en konklusion om effektiviteten af institutionens interne kontrol.
- Konkluderer vi, om ledelsens udarbejdelse af årsregnskabet på grundlag af regnskabsprincippet om fortsat drift er passende, samt om der på grundlag af det opnåede revisions-bevis er væsentlig usikkerhed forbundet med begivenheder eller forhold, der kan skabe betydelig tvivl om institutionens evne til at fortsætte driften. Hvis vi konkluderer, at der er en væsentlig usikkerhed, skal vi i vores revisionspåtegning gøre opmærksom på oplysninger herom i årsregnskabet eller, hvis sådanne oplysninger ikke er tilstrækkelige, modificere vores konklusion. Vores konklusioner er baseret på det revisionsbevis, der er opnået frem til datoen for vores revisionspåtegning. Fremtidige begivenheder eller forhold kan dog medføre, at Campus Bornholm ikke længere kan fortsætte driften.

Vi kommunikerer med den øverste ledelse om blandt andet det planlagte omfang og den tidsmæssige placering af revisionen samt betydelige revisionsmæssige observationer, herunder eventuelle betydelige mangler i intern kontrol, som vi identificerer under revisionen.

Udtalelse om ledelsesberetningen

Ledelsesberetningen omfatter ligeledes målrapporteringen.

Ledelsen er ansvarlig for ledelsesberetningen og målrapporteringen.

Vores konklusion om årsregnskabet omfatter ikke ledelsesberetningen og målrapporteringen, og vi udtrykker ingen form for konklusion med sikkerhed om ledelsesberetningen og målrapporteringen.

I tilknytning til til vores revision af årsregnskabet er det vores ansvar at læse ledelsesberetningen og målrapporteringen og i den forbindelse overveje, om ledelsesberetningen og målrapporteringen er væsentligt inkonsistente med årsregnskabet eller vores viden opnået ved revisionen eller på anden måde synes at indeholde væsentlig fejlinformation

Vores ansvar er derudover at overveje, om ledelsesberetningen indeholder krævede oplysninger i henhold til statens regnskabsregler.

Baseret på det udførte arbejde er det vores opfattelse, at ledelsesberetningen og målrapporteringen er i overensstemmelse med årsregnskabet og er udarbejdet i overensstemmelse med kravene i statens regnskabsregler. Vi har ikke fundet væsentlig fejlinformation i ledelses-beretningen og målrapporteringen.

DEN UAFHÆNGIGE REVISORS REVISIONSPÅTEGNING

Erklæring i henhold til anden lovgivning og øvrig regulering

Udtalelse om juridisk-kritisk revision og forvaltningsrevision

Ledelsen er ansvarlig for, at de dispositioner, der er omfattet af regnskabsaflæggelsen, er i overensstemmelse med meddelte bevillinger, love og andre forskrifter samt med indgåede aftaler og sædvanlig praksis. Ledelsen er også ansvarlig for, at der er taget skyldige økonomiske hensyn ved forvaltningen af de midler og driften af de aktiviteter, der er omfattet af årsregnskabet. Ledelsen har i den forbindelse ansvar for at etablere systemer og processer, der understøtter sparsommelighed, produktivitet og effektivitet.

I tilknytning til vores revision af årsregnskabet er det vores ansvar at gennemføre juridisk-kritisk revision og forvaltningsrevision af udvalgte emner i overensstemmelse med standarderne for offentlig revision. I vores juridisk-kritiske revision efterprøver vi med høj grad af sikkerhed for de udvalgte emner, om de undersøgte dispositioner, der er omfattet af regnskabsaflæggelsen, er i overensstemmelse med de relevante bestemmelser i bevillinger, love og andre forskrifter samt indgåede aftaler og sædvanlig praksis. I vores forvaltningsrevision vurderer vi med høj grad af sikkerhed, om de undersøgte systemer, processer eller dispositioner understøtter skyldige økonomiske hensyn ved forvaltningen af de midler og driften af [de aktiviteter], der er omfattet af årsregnskabet.

Hvis vi på grundlag af det udførte arbejde konkluderer, at der er anledning til væsentlige kritiske bemærkninger, skal vi rapportere herom i denne udtalelse.

Vi har ingen væsentlige kritiske bemærkninger at rapportere i denne forbindelse.

Roskilde, den 18. marts 2024

BDO Statsautoriseret revisionsaktieselskab
CVR-nr. 20 22 26 70

Michael Søby
Statsautoriseret revisor

Ledelsesberetning inklusive hoved- og nøgletal

Præsentation af institutionen

Campus Bornholm udbyder gymnasiale uddannelser, erhvervsfaglige uddannelser samt voksen- og efteruddannelser. Vi er Bornholms største undervisningsinstitution, og vi er en del af et Campusfællesskab, der samler uddannelsesudbuddet på Bornholm.

Mission

Vi udbyder det bredest mulige felt af attraktive ungdoms-, voksen- og efteruddannelser af høj kvalitet i et inspirerende, dynamisk og udviklende læringsmiljø, der skaber værdi for mennesker og samfund.

Vi bygger på de enkelte uddannelsers kvalitet og mangfoldighed, så vores elever og kursister bliver en del af et samlande skolefællesskab med attraktive tværgående faglige, sociale, kulturelle og sportslige aktiviteter.

Vision

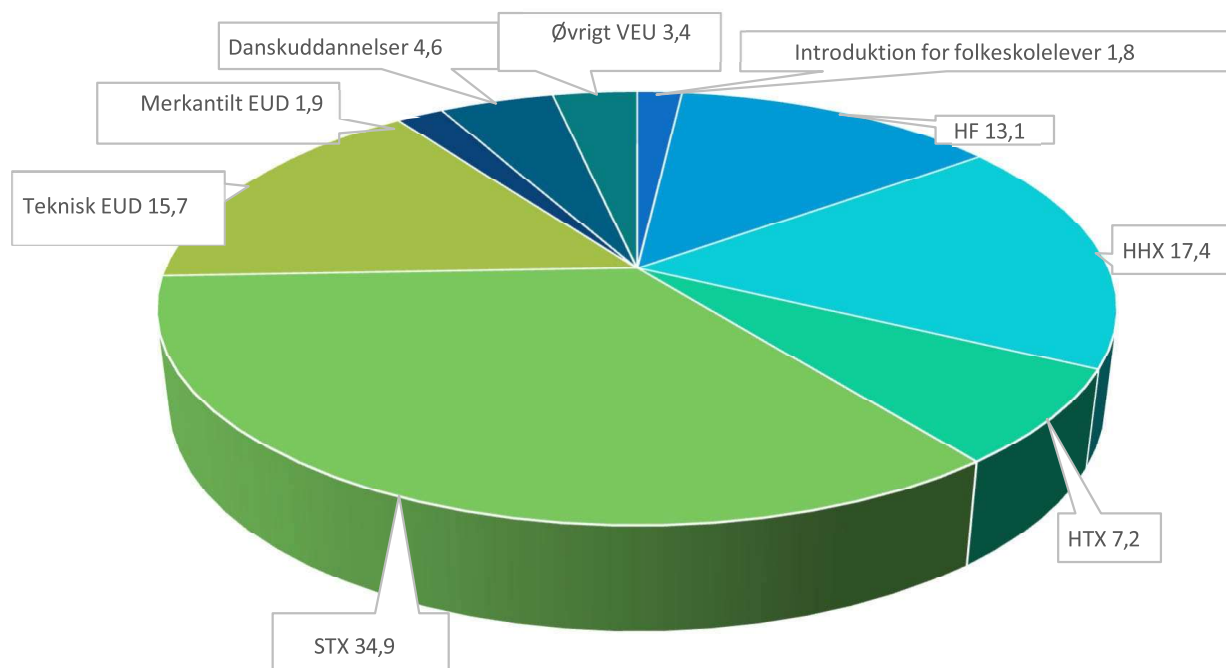
Vi vil gennem vores undervisning inspirere, motivere og løfte alle unge og voksne fagligt, så de kan yde deres bedste i et udviklende læringsmiljø præget af høj faglighed med udfordringer til alle på tværs af fag og uddannelser.

Vi vil sikre økonomi og kompetencer til at gennemføre uddannelser af høj kvalitet gennem effektiv drift, samt ved at udnytte synergierne på tværs af uddannelser og understøttende funktioner.

Vi vil videreudvikle skolens bæredygtige drifts- og uddannelsesprofil.

Hovedaktiviteter

Skolens hovedaktiviteter fordelt procentuelt på uddannelsesområder er:



Årets faglige resultater

Vi kan se tilbage på et 2023, hvor elever og ansatte satte ord på skolens værdier:

- Fællesskab og relationer
- Faglig stolthed og identitet
- Dannelse til livet

Værdierne blev formuleret som en tværgående og medarbejderbåren proces, og 2023 var da også året, hvor vi styrkede vores relationer både internt i organisationen, tværgående i campusfællesskabet og nationalt.

Året startede med et besøg på Erhvervsskolen Rybners i Esbjerg, hvor vi drøftede et samarbejde om at udvikle grønne uddannelser. Der arbejdes nu på et samarbejde om udbud af 1. og 2. del af hovedforløbet på elektrikeruddannelsen på Bornholm.

Nogenlunde samtidig kickstartede vi første fase af et projekt, hvor vi i samarbejde med Danmarks Tekniske Universitet, Baltic Energy Island og Bornholms Regionskommune samt en række uddannelsesaktører afsøger mulighederne for etableringen af et erhvervskollegie med skolehjemstatus på Bornholm.

Det handler om, hvordan vi skaber fællesskaber og gode rammer for det gode ungeliv.

Efter flere års pause kunne vi endelig se frem til en koncertoplevelse igen, da musikglade elever fra hele huset opførte teaterkoncerten Gasolin for fulde tribuner på alle tre spilleaftener i januar og februar - et kærligt startskud på et år, hvor vi kunne glæde os over rigtig mange elevaktiviteter.

Vores elever har deltaget i DM i Skills, Biologi Olympiaden, Georg Mohr konkurrencen og den internationale Science camp for unge forskerspirer og med flotte resultater til følge. Endelig har et hackathon sammen med Domstolsstyrelsen bidraget til at give vores gymnasieelever, samt studerende på Datalog hos Cphbusiness Bornholm og IT-Universitetet København, et indblik i den offentlige it-udvikling.

Faglig stolthed og identitet er en del af det nye værdigrundlag, og netop talent og faglighed blev hyldet behørigt med afholdelsen af vores første fælles Bornholmsmesterskab i håndværk, hvor 49 elever fra fire forskellige uddannelser dystede i færdigheder og teknisk viden. I 2023 var det også første gang vores nye multiscene bestod sin prøve til både taler, udstillinger, prisoverrækkelser og koncerter.

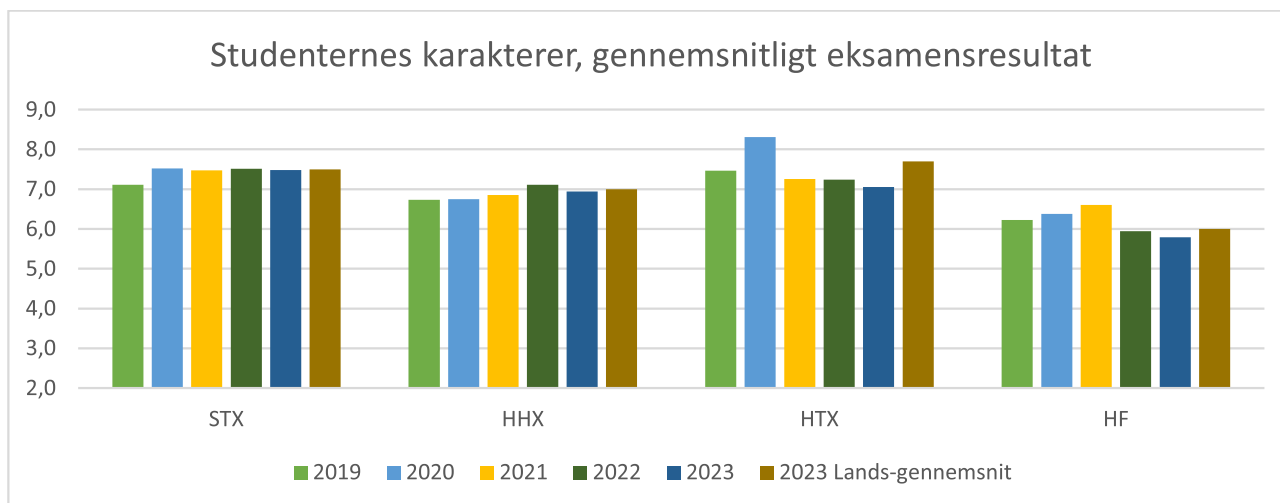
Campus Bornholm er dannelse til livet, hvilket afholdelsen af Campusedysten i efteråret 2023 var et meget fint eksempel på - en tværgående innovationskonkurrence for alle skolens førsteårselever, hvor de arbejdede med at bekæmpe hadtale og skabe gode fællesskaber.

Karakterer på de gymnasiale uddannelser

Der er små udsving i karaktergennemsnittene på de gymnasiale studenters eksamensresultater, når vi sammenligner 2023 med 2022.

STXs karakterniveau ligger på samme niveau som i 2022, medens karakterniveauerne på HHX, HTX og HF er faldet med 0,1-0,2 fra 2022 til 2023.

I forhold til landsplansbenchmark ligger STX lige på landsgennemsnittet, mens både HTX, HHX og HF ligger lavere end landsgennemsnittet.



Kilde: <https://uddannelsesstatistik.dk/Pages/Reports/2035.aspx>

Trivsel og elevtilfredshed

På erhvervsuddannelsesområdet har vi i 2023 intensiveret vores bestræbelser på at forbedre elevernes trivsel. Fokus har primært været rettet mod skabelsen og udviklingen af studiemiljøer, hvor eleverne ikke kun deltager i teoretisk undervisning, men også aktivt er med i praktiske uddannelsesaktiviteter. En vigtig del af denne proces har været at inddrage interesserede elever, hvilket har resulteret i et mere dynamisk og engagerende læringsmiljø.

Samtidig fortsættes arbejdet med at styrke det sociale miljø med en række fællesskabsstyrkende aktiviteter. Dette inkluderer vellykkede initiativer som introduktionsdage med teambuildingaktiviteter, grillarrangementer og fredagscaféer. Disse aktiviteter tjener ikke kun til at fremme et positivt og inkluderende miljø, men understøtter også elevernes samarbejdsevner og generelle trivsel.

Trivsel er afgørende for fastholdelse, og nogle af de greb, vi som skole bruger, er at sætte særligt fokus på faglige fællesskaber, stærke relationer mellem lærere og elever samt gode overgange i løbet af uddannelsen, både når eleverne skal i praktik, og når de er tilbage på skolebænken igen efter praktikken. Erhvervsuddannelserne adskiller sig fra de gymnasiale uddannelser ved at have langt mere fragmenteret samvær i klassefællesskaberne på grund af praktikperioderne. Det gør det til en særlig udfordring at skabe et socialt og fagligt fællesskab blandt elever, som også kan være meget forskellige steder i livet.

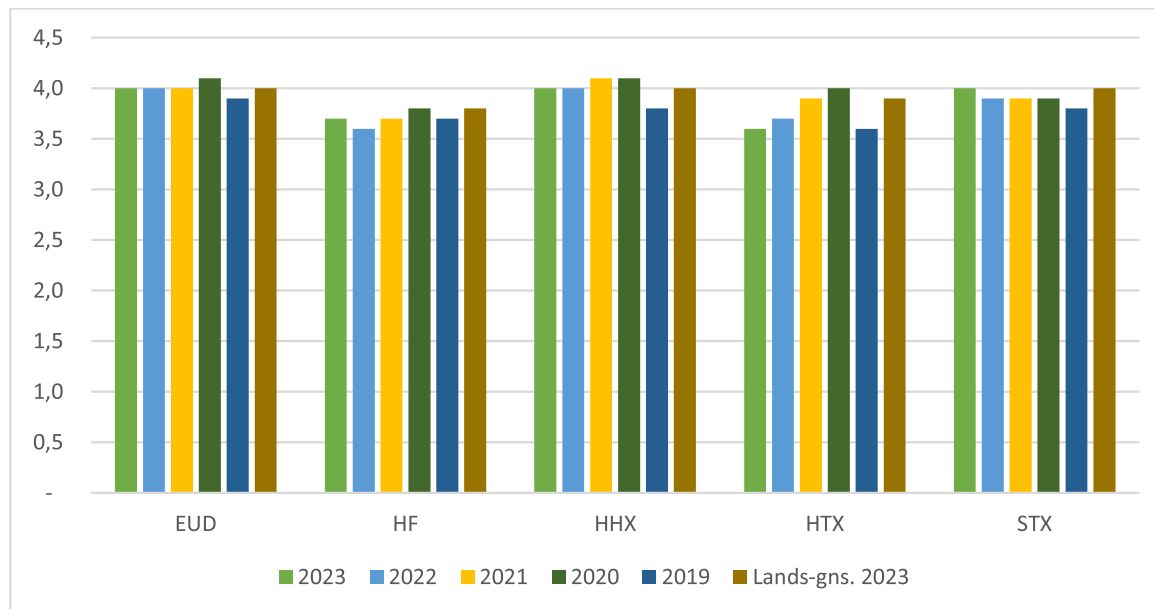
Vi har lagt hovedvægten på at støtte eleverne ved hjælp af studiestøttetimer. Nogle elever har brug for individuelle samtaler eller hjælp til eksempelvis ansøgninger, men for langt de fleste elever er støttebehovet i undervisningen. Dette gælder elever, der skal støttes i brugen af hjælpemidler, elever, der har svært ved at skabe overblik over opgaverne, eller har brug for hjælp til at initiere en opgaveløsning. Støttegiveren må kun have fokus på de elever, der er støtteberettigede, men alene tilstedeværelsen af en anden voksen bidrager til øget fokus og ro i klassen generelt, så der er flere fordele ved denne løsning.

Indsatsen bliver koordineret, og der følges systematisk op på hver enkelt elev. Dette indebærer et nært samarbejde mellem faglærerne, mentorer og studievejledere for at forebygge og følge op på elevernes trivsel. Målet er at sikre en sammenhængende og effektiv indsats for at støtte eleverne gennem deres uddannelsesforløb.

I 2023 har der på GYM været fokus på ”den gode opstart” et nyt forløb som er blevet implementeret. Det fortsatte arbejde med at sikre god trivsel i klasserne på alle klassestrin blev understøttet af forskellige aktiviteter og ekskursioner, herunder hytteture, studieture og ture til København. Endvidere har en række forskelligartede aktiviteter som idrætsdag, Campusdysten, fredagscafé, lektiecafé, fodboldturnering, baskethold, kreaværksted, skaktturnering, fester osv. dannet grundlag for gode møder mellem eleverne på tværs af klasser og årgange.

Det nyopstartede tværsektorale erhvervs-ph.d.-projekt på GYM med fokus på skrivning og trivsel bliver spændende at følge de næste år.

Eleverne på GYM og EUD indgår hvert år i den obligatoriske trivselsundersøgelse blandt ungdomsuddannelseseleverne i Danmark. De samlede resultater i 2023 sammenlignet med de foregående år ses nedenfor:



Kilde: uddannelsesstatistik.dk

Det samlede indikatorsvar på elevtrivsel i 2023 er enten status quo, steget med 0,1 procentpoint eller faldet med 0,1 procentpoint sammenlignet med samme undersøgelse i 2022.

På de øvrige trivselsindikatorer på EUD scorer Velbefindende højest medens Egen indsats og Egne evner ligger lavest. På alle 4 GYM-uddannelsesretninger angives den højeste score på trivselsindikatoren Social trivsel og den laveste score på indikatoren Pres og bekymringer.

Lærepladsaftaler

Campus Bornholm har igen i år overgået måltallet for indgåede lærepladsaftaler.

Børne- og Undervisningsministeriet fastsætter årligt et måltal pr. skole for antallet af indgåede lærepladsaftaler, og Campus Bornholms måltal var i 2023 på 130 aftaler. Der er i 2023 indgået 141 aftaler, og dermed 11 aftaler over måltallet. Til sammenligning blev der i 2022 indgået 137 lærepladsaftaler.

Der er fortsat stort fokus på at få oprettet eleverne på lærepladsen.dk fra begyndelsen af grundforløb 2 (GF2), og løbende være i dialog med eleverne om vigtigheden i at få en læreplads, samt opretholde elevernes motivation for at skabe relationer til erhvervslivet. Derfor er det også besluttet, at alle elever på grundforløb 2 (GF2) har en uges praktik ude i en virksomhed, og vi ser, at flere elever har stort udbytte af denne praktikperiode, og praktikken er med til, at eleverne får indgået en aftale om en læreplads.

Udviklingen i antal aftaler indgået under GF2 er fortsat i en positiv gænge. Tilbage i 2021 blev der indgået 17 aftaler under GF2, hvor der i 2023 blev indgået 59 aftaler under GF2. Men det er en proces, der kræver tid og omstilling hos både elever, virksomheder og os som uddannelsesinstitution i forhold til tidligere praksis, hvor eleverne typisk først indgik en aftale efter GF2.

Sprogcentret og AVU/FVU/OBU

På Sprogcenteret og den almene (AVU) og forberedende voksenuddannelse (FVU) har der i 2023 været en række nye tiltag.

Ét af disse tilbud er FVU-fuldtid. Muligheden for mere aktivitet på VUC-uddannelserne er opstået i kølvandet på den lave arbejdsløshed; arbejdsgiverne vil nødtigt afskedige deres sæsonmedarbejdere i vintersæsonen og vil hellere sende dem på uddannelse til fuld løn mod af få lønrefusion i form af SVU-midler og midler fra kompetencefonde og VEU-godtgørelse. Det har betydet et udvidet samarbejde med 3F, for at oplyse erhvervslivet om muligheden for FVU til deres medarbejdere. Tilbuddet udvides nu, så også ledige får muligheden for at deltage, ligesom vi vil tilbyde sprogkursister med gode sprogkundskaber at deltage på holdet i udvalgte fag.

I 2023 har VUC også leveret matematik og danskundervisning i FVU-regi til indsatte i arresten i Rønne. FVU start og ordblindeundervisning for medarbejdere på Danish Crown har ligeledes været gennemført. Når forløbet afsluttes, giver mange af kursisterne udtryk for, at de gerne så forløbet fortsætte. Det må siges at være den bedste identifikation af, at underviserne gør en stor og vigtig indsats med kvalitet.

Sprogcentret er fortsat i vækst. Medio december 2023 var der indskrevet 205 ordinære kursister og 9 kursister på hverdagsdansk. Det fortsatte løbende optag betyder, at tilgangen af nye kursister overstiger det antal kursister, der stopper. For en mindre gruppe af de ukrainske flygtninge vil det være relevant at fortsætte deres uddannelse på AVU.

Årets økonomiske resultat inklusiv hoved- og nøgletal

Campus Bornholm kom ud af 2023 med et overskud på 2,5 mio. kr. Omsætningen var på 131,5 mio. kr., og omkostningerne beløb sig til 129,0 mio. kr.

I 2023 har Campus Bornholm haft et årselevtal på 1.000,5 årselever. Det har ikke været muligt at realisere det budgetterede antal årselever på 1.026,8 på grund af et større frafald end forventet på især de gymnasiale uddannelser og en lavere søgning til uddannelsesområderne MAD og Business, HF-enkeltfag samt den almene og forberedende voksenuddannelse. Vi har igen i 2023 været udfordret af, at den lave ledighed betyder, at mange vælger arbejde frem for uddannelse.

Der er i 2023 foretaget investeringer for 2,7 mio. kr., fordelt med 0,6 mio. kr. i udstyr og 2,1 mio. kr. på bygningsområdet. Opdatering af CTS-anlægget, som startede i 2022, fortsatte i 2023 med yderligere en investering på 1,4 mio. kr. og vil blive afsluttet i 2024. Udskiftningen af vinduer på Merkurvej 10 er blevet afsluttet i 2023.

I september 2023 indbetalte vi den sidste rate af de indefrosne feriemidler på 3 mio. kr. Og ultimo 2023 blev den sikkerhed hos Nykredit for skolens renteswapaftaler på 3,0 mio. kr. frigivet. Med udgangen af 2023 var de likvide beholdninger på 15,4 mio. kr.

Usikkerhed om fortsat drift (Going concern)

Der er ingen forhold, der fører til væsentlig usikkerhed om skolens fortsatte drift.

Usikkerhed ved indregning og måling

Der er ingen forhold, der fører til væsentlig usikkerhed ved indregning og måling.

Usædvanlige forhold

Der har ikke været usædvanlige forhold i regnskabsåret.

Begivenheder efter regnskabsårets afslutning

Der er ikke indtruffet hændelser efter regnskabsårets afslutning, som kan have indflydelse på årsregnskabet aflæggelse.

**HOVED- OG NØGLETALSOVERSIGT
(5 ÅRS OVERSIGT)**

	2023	2022	2021	2020	2019
Resultatopgørelse, DKK mio.					
Omsætning.....	131,5	129,6	134,5	135,3	141,9
Heraf statstilskud.....	101,5	98,6	104,8	106,5	105,8
Omkostninger.....	-124,9	-123,4	-122,7	-132,0	-132,5
Resultat før finansielle poster.....	6,5	6,2	11,8	3,2	9,4
Finansielle poster.....	-4,0	-3,8	-5,4	-4,6	-5,4
Resultat før ekstraordinære poster.....	2,5	2,4	6,4	-1,4	4,1
Ekstraordinære poster.....	0,0	0,0	0,0	0,0	0,0
Årets resultat.....	2,5	2,4	6,4	-1,4	4,1
Balance, DKK mio.					
Anlægsaktiver.....	366,3	377,5	376,0	387,9	402,8
Omsætningsaktiver.....	21,8	24,0	22,7	19,5	28,6
Balancesum.....	388,2	401,5	398,8	407,4	431,4
Egenkapital.....	97,7	99,1	78,5	66,4	69,7
Langfristede gældsforpligtelser.....	233,9	243,3	245,8	268,4	266,5
Kortfristede gældsforpligtelser.....	56,5	59,0	74,4	72,7	95,2
Gældsforpligtelser.....	290,4	302,3	320,2	341,1	361,7
Pengestrømme, DKK mio.					
Driftsaktivitet.....	12,5	-1,3	17,4	-8,9	-63,0
Investeringsaktivitet.....	-2,7	-2,0	2,2	-1,6	-1,3
Finansieringsaktivitet.....	-9,8	5,0	-16,8	-0,1	74,0
Pengestrøm, netto.....	-0,1	1,7	3,3	10,6	9,7
Likvider primo.....	15,5	13,7	10,4	21,0	11,3
Likvider ultimo.....	15,4	15,5	13,7	10,4	21,0
Samlet trækningensret pr. 31. december, kassekredit.....	0,0	0,0	0,0	8,0	8,0
Samlet trækningensret pr. 31. december, byggekredit.....	0,0	0,0	0,0	0,0	0,0
Bundne likvider.....	0,0	3,0	3,0	6,0	9,0
Samlet likviditet til rådighed ultimo.....	15,4	12,5	10,7	12,4	20,0
Finansielle nøgletal					
Overskudsgrad (%).....	1,9	1,8	4,7	-1,0	2,9
Likviditetsgrad (%).....	38,6	40,7	30,5	26,9	30,2
Soliditetsgrad (%).....	25,2	24,7	19,7	16,0	16,0

HOVED- OG NØGLETAL

	2023	2022	2021	2020	2019
Årselever					
Årselever.....	1.000,5	1.004,8	1.062,0	1.119,3	1.193,4
Specificeret på hovedområder:					
Introduktionsforløb.....	18,0	18,7	18,4	19,9	18,0
Erhvervsuddannelser.....	164,6	150,6	167,1	177,7	174,9
Skoleoplæring.....	12,0	13,2	15,8	16,9	18,6
Gymnasiale uddannelser.....	725,8	744,2	783,1	818,8	839,1
Voksenuddannelser.....	79,9	78,1	77,6	86,0	142,8
Erhvervsuddannelsesårselever gennemført for andre.....	0,3	1,4	0,0	0,0	0,0
Erhvervsuddannelsesårselever udlagt til andre.....	0,0	0,0	0,0	0,0	0,0
AVU, FVU og OBU årselever udlagt til andre.....	1,0	1,1	3,1	5,0	10,8
Årselever tilskudsfinansieret undervisning i alt.....	946,1	953,4	1.014,6	1.071,3	1.104,8
Indtægtsdækket virksomhed					
Årselever, indtægtsdækket virksomhed..	54,4	51,4	47,4	48,0	88,6
Årselever, indtægtsdækket virksomhed i alt.....	54,4	51,4	47,4	48,0	88,6
Aktivitetsudvikling i procent.....	-0,4	-5,4	-5,1	-6,2	-6,2
Skolehjemaktivitet					
Antal egne årselever, som samtidig bor på kostskolen.....	0,0	0,0	0,0	0,0	0,0
Antal årselever fra andre uddannelsesinstitutioner, som bor på kostafdelingen.	0,0	0,0	0,0	0,0	0,0
Årselever, skolehjemaktivitet i alt.....	0,0	0,0	0,0	0,0	0,0
Herudover antal årselever, kostaktivitet afviklet af andre institutioner på udlån af godkendelse.....	0,0	0,0	0,0	0,0	0,0
Kapacitet kostpladser					
Kapacitet kostpladser, totale antal kostpladser, som institutionen råder over i sin bygningskapacitet	0,0	0,0	0,0	0,0	0,0

HOVED- OG NØGLETAL

	2023	2022	2021	2020	2019
Årsværk					
Antal årsværk inkl. ansatte på særlige vilkår i alt.....	183,6	187,2	195,3	197,1	211,5
Andel i procent ansat på særlige vilkår...	9,8	10,1	11,8	11,2	9,9
Antal af årsværk, der er ansat i henhold til cheftalen.....	6,1	5,5	5,0	4,8	0,9
Ledelse og administration pr. 100 årselever.....	4,1	4,1	4,5	4,2	4,2
Øvrige årsværk pr. 100 årselever.....	2,9	2,4	3,1	2,2	3,3
Lønomsstninger					
Lønomsstninger vedr. undervisningens gennemførelse pr. 100 årselever.....	7.357.438	6.839.141	6.538.619	6.565.108	6.392.972
Lønomsstninger øvrige pr. 100 årselever.....	2.191.229	2.374.848	2.272.822	1.987.583	2.003.476
Lønomsstninger pr. 100 årselever i alt..	9.548.666	9.213.989	8.811.441	8.552.691	8.396.448
Lønomsstninger i pct. af omsætningen..	72,7	72,5	69,6	70,8	70,6
Nøgletal til understøttelse af god økonomistyring					
Aktivitetsstyring					
Årsværk pr. 100 årselever.....	18,4	18,6	18,4	17,6	17,7
Undervisningsårsværk pr. 100 årselever..	11,4	12,1	10,8	11,2	10,2
Samlede lønomsstninger for alle chefer, der er omfatter af cheftalens dækningsområde opgjort som pct. af omsætningen.....	8,0	7,5	6,9	6,8	5,4
Gennemsnitlige samlede lønomsstninger pr. chef-årsværk for de chefer, der er ansat i henhold til cheftalen.....	779.174	778.434	774.438	776.369	785.935
Kapacitetsstyring					
Kvadratmeter pr. årselev.....	24,4	24,3	23,0	24,1	23,3
Bygningsudgifter pr. kvadratmeter.....	215	215	269	493	261
Forsyningsomsstninger pr. kvadratmeter.....	57	77	58	86	102
Finansielstyring					
Belåningsgrad i pct.....	94,2	98,0	99,0	108,1	206,0
Finansieringsgrad (%)......	64,8	66,1	67,7	69,2	66,2
Gælds faktor (gearing).....	137,5	145,7	141,5	156,3	146,8
Andel i pct. af realkreditlån med variabel rente og sikringsinstrument.....	53,1	53,3	53,3	51,2	55,9
Andel af realkreditlån med afdragsfrihed i pct.....	0,0	0,0	0,0	0,0	0,0

Forventninger til det kommende år

Der er i 2024 budgetteret med en omsætning på 135,4 mio. kr. og omkostninger på 131,4 mio. kr., hvilket genererer et overskud på 4,0 mio. kr.

Taksterne på finanslov 24 er opjusteret til det forventede pris- og lønniveau for 2024. Undervisnings-, færdiggørelses- og fællesudgiftstaksterne er reguleret med 4,4 pct. Bygningstaksterne er opjusteret med udgangspunkt i anlægsindekset svarende til en stigning på 12,4 pct. Der indføres et bevillingsløft på erhvervsuddannelserne i de kommende år, hvoraf Campus Bornholm forventer at modtage i størrelsesordenen 0,4 mio. kr. i 2024.

Den netop indgåede overenskomst på det statslige område indeholder en lønstigning på 5,9% per 1. april 2024. Der er i budgettet indarbejdet en lønstigning på 3,6%, og dette betyder, at aftalte lønudvikling er 2,4 mio. kr. højere end budgetteret. Håndteringen af dette bliver en væsentlig opgave i 2024.

Dertil er vi udfordret af de faldende ungdomsårgange og dermed en mindre søgning til skolens uddannelser. Dette forstærkes af, at ledigheden er på det laveste niveau siden før finanskrisen, hvilket betyder, at en hel del vælger arbejde frem for uddannelse. Det har betydet en markant lavere søgning til januar-optaget på grundforløb 2 (GF2) af elever, der ikke kommer direkte fra grundskolen.

Det bliver derfor ikke en nem opgave at få sammenhæng mellem indtægter og omkostninger i 2024. Og det har desværre ifm. udarbejdelsen af budget 2024 været nødvendigt med personaletilpasninger.

Budget 2024 i hovedtal fremgår af nedenstående tabel:

Alle tal i kr. 1000	Regnskab 2023	Budget 2024
Omsætning	131.451	135.420
Personaleomkostninger	97.216	98.660
Driftsomkostninger	19.321	19.935
Afskrivninger	8.387	8.605
Finansielle poster	4.042	4.250
Resultat	2.485	3.970

I 2024 fortsætter arbejdet for at opstarte udbud af 1. og 2. del af hovedforløbet på elektrikeruddannelsen på Bornholm, ligesom arbejdet fortsætter med at sikre de nødvendige forudsætninger for etableringen af et skolehjem i regi af Campus Bornholm.

Skolens direktør, Inge Prip, har meddelt, at hun ikke ønsker at forlænge sin åremålsansættelse, når denne udløber 31. juli 2024. Skolens bestyrelse har derfor igangsat en rekrutteringsproces, og skolen indstiller sig på til juli at skulle sige farvel til vores samlende figur i tykt og tyndt gennem de seneste 6 år.

EU-Projekter

Uddannelses-Broen Bornholm

Projektperiode:	01.01.2024 - 31.12.2025
Projektbudget:	kr. 2.6 mio. kr.
Projektaktivitet:	Projektet vil arbejde med udvikling og afprøvning af nye aktiviteter, redskaber og processer på tværs af uddannelsesinstitutioner (Bhsund), Jobcenter, UU, fagforeninger og virksomheder (SMV'er), der kan gøre det attraktivt for den enkelte deltager at uddanne, arbejde og bo på Bornholm. Projektet skal øge antallet af elever på Business-, Mad- og SOSU-uddannelserne. Indsatserne i projektet er rettet mod postgymnasielle elever, unge over 20 år som ikke har påbegyndt en uddannelse samt voksne ufaglærte ledige og beskæftigede voksne over 25 år med lidt eller nogen erhvervs erfaring.

Baltic Energy Island - Grønne Kvalifikationer:

Projektperiode:	01.07.2023 - 30.06.2026
Projektbudget:	kr. 2.9 mio. kr.
Projektaktivitet:	Campus Bornholm's opgave i projektet er at etablere elektrikeruddannelsens HF1 på Bornholm samt udvikle og gennemfører et påbygningsforløb til el.udd. målrettet on-/offshore vindaktiviteter i samarbejde med anden aktør (Rybners). Campus Bornholm skal tilbyde strategisk kompetenceudvikling målrettet energi-ø relaterede arbejdsopgaver i 120 SMV'er og 30 virksomheder indgår aftale om deltagelse i uddannelse, kurser eller anden opkvalificering herunder indgå i aftale om full-service-koncept.

Tilsyn i årets løb

I 2023 har Campus Bornholm indgået i nedenstående tilsyn.

Undersøgende tilsyn med skriftlig sproglig korrekthed i dansk på de gymnasiale institutioner Tilsynet er afsluttet med bemærkning om, at Campus Bornholm i hele sparrings- og vejledningsforløbet har arbejdet konstruktivt og imødekomende med integrering af det sproglige fokus i den daglige danskundervisning, skriftligt som mundtligt, og med skriftligheden helt generelt.

Undersøgende tilsyn vedrørende afslutning af tilsyn med det fleksible klasseloft for skoleåret 2022-2023 for HF og HTX

Tilsynet er afsluttet uden bemærkninger.

Tematiske tilsyn med efterlevelse af minimumstimetallet for lærerstyret undervisning på erhvervsuddannelsernes grundforløb

- **Væsentlige bemærkninger fra STUK**

Styrelsen vil løbende følge op på, om alle udbydere af erhvervsuddannelsernes grundforløb lever op til § 19 i Bekendtgørelse om erhvervsuddannelser og henstiller til Campus Bornholm om fortsat at have fokus på at sikre:

- at alle elever på grundforløbet har modtaget minimum 26 timer om ugen i gennemsnit, når de opnår kvalifikation til hovedforløbet.
- at Campus Bornholms registreringer i Børne- og undervisningsministeriets datavarehus (DVH) afspejler elevens faktiske antal tilbudte timer.

- **Ledelsens stillingtagen**

Campus Bornholm anerkender, at institutionen ikke har levet op til kravet om det ugentlige gennemsnitlige minimumstimetal for 23 elever, der samlet mangler at få 455 timers lærerstyret undervisning i tilsynsperioden d. 1. januar 2021 til d. 30. juni 2022. De manglende timer svarer til 28.398 kr. af undervisningstilskuddet.

Tematisk tilsyn med praksis for genvisitering til FVU på det almene voksenuddannelsesområde.

Styrelsen har afsluttet tilsynet og foretager sig ikke yderligere i sagen.

Tilsyn med afholdelse af prøver på Arbejdsmarkedsuddannelsesområdet

STUK har afsluttet tilsynet, og har noteret sig, at Campus Bornholm har igangsat dialog med STIL vedrørende løsning af problemer omkring prøveregistreringer i Lectio samt at procedurepapiret ”Prøver i AMU”, som skolen har udarbejdet, vurderes tilfredsstillende.

Risikobaseret kvalitetstilsyn 2023 på AMU området

STUK har afsluttet tilsynet efter at have modtaget skolens redegørelse og plan for forbedring.

STUK bemærker i sit afslutningsbrev, at skolen skal have en fortsat opmærksomhed på kursusdeltagernes besvarelser af evalueringsskemaer, og at STUK finder det tilfredsstillende, at skolen undersøger andre kilder for at belyse angivne utilfredsheder i evalueringer. STUK finder det positivt, at skolen i højere grad vil sikre systematisk arbejde med evalueringresultater, men opfordrer til, at der rettes et fokus på konkrete initiativer til at sikre mere kvalitet og stabilitet i lærerbemandingen.

Tematisk tilsyn med institutionernes implementering af strategier for finansiel risikostyring.

Tilsynet er afsluttet med orientering om resultatet af tilsynet med de finansielle strategier.

Målrapportering

De uddannelsespolitiske målsætninger

Den overordnede uddannelsespolitiske målsætning er, at i 2030 skal alle 25-årige skal have gennemført en uddannelse, være i uddannelse eller være i beskæftigelse. Målsætningen indeholder blandt andet et delmål om, at mindst 90% af de 25-årige i 2030 skal have gennemført en ungdomsuddannelse.

Campus Bornholms ungdomsuddannelser arbejder målrettet på at øge andelen af de bornholmske elever fra 9. og 10. klasse, som vælger at tage en ungdomsuddannelse på Campus Bornholm, blandt andet via brobygningsaktiviteter, introduktionsforløb, Skills for 8. klasser, talentforløb, skolebesøg med elevrollemodeller, den årlige bornholmske uddannelsesmesse, Bornholmsmesterskaber for erhvervsuddannelser, informationsmøder for udskolings elever og forældre, netværkssamarbejde med grundskolerne, uddannelsesbrochurer samt synliggørelse på sociale medier.

Endvidere arbejder uddannelsesområderne systematisk på at mindske frafaldet og øge gennemførelsen, hvilket er beskrevet i afsnit om frafald og fuldførelse samt elevtrivsel i denne årsrapport.

Tabellen nedenfor viser andelen af bornholmske elever i 9. og 10. klasse, som søger en ungdomsuddannelse på Campus Bornholm samt andelen af de uddannelsessøgende til Campus Bornholm, der søger en erhvervsuddannelse.

Opgørelse	2020	2021	2022	2023
Antal elever i bornholmske grundskoler (9. og 10. kl.) opgjort september med forventet afgang juni efterfølgende år	479	444	433	448
Antal bornholmske elever på efterskoler (9. og 10. kl.) opgjort september med forventet afgang juni efterfølgende år	138	136	162	127
I alt	617	580	595	575
Søgetal til EUD GF1 og GYM ultimo marts (intern opgørelse)	389	343	373	365
Andel af bornholmske elever, der søger en ungdomsuddannelse på Campus Bornholm	63%	59%	63%	63%
Andel af uddannelsessøgende til Campus Bornholm, der søger en erhvervsuddannelse	17,5%	22,0%	22,3%	20,3

Kilde: Campus Bornholm intern søgetalsopgørelse og <https://www.brk.dk/Borger/Familie-boernunge/Skoler/Sider/Folkeskoler.aspx>

I 2023 søgte 63% af bornholmske elever i 9. og 10. klasse en ungdomsuddannelse på Campus Bornholm, hvilket er samme andel som året før.

Andelen af de uddannelsessøgende til Campus Bornholm, der vælger en erhvervsuddannelse, udgjorde i 2023 20,3%, hvilket er en lavere andel end i 2022 (22,3%)

Årselever	Regnskab 2023	Regnskab 2022	Regnskab 2021	Regnskab 2020	Regnskab 2019
Introforløb for folkeskoleelever	18,0	18,7	18,4	19,9	18,0
Gymnasiale uddannelser:					
STX	348,7	356,4	375,7	409,0	458,6
HF 2. årig	100,1	106,1	122,2	128,8	109,3
HF 3. årig	20,2	8,6	3,0	0,0	0,0
Hf-enkeltfag	10,9	18,7	29,9	33,1	36,1
HHX	173,8	169,3	163,9	151,3	130,3
HTX	72,1	85,1	88,4	96,6	104,8
Erhvervsuddannelser:					
Fødevarer, jordbrug og oplevelser					
- Grundforløb	8,7	13,3	13,8	11,6	14,9
- Hovedforløb	14,8	14,4	19,7	23,0	17,1
Teknologi, byggeri og transport					
- Grundforløb	87,8	73,6	77,5	83,9	80,6
- Hovedforløb	35,3	32,9	43,3	42,7	35,9
- EUX	0,0	0,7	2,1	3,1	3,7
Kontor, handel og forretningsservice					
- Grundforløb	14,8	13,0	8,4	10,0	20,5
- Hovedforløb	3,3	2,7	2,3	3,4	2,2
Skoleoplæring	12,0	13,2	15,8	16,9	18,6
Voksen- og efteruddannelser:					
Almen voksenuddannelse	5,8	8,5	9,4	9,5	17,8
Forberedende voksenuddannelser	3,7	3,3	3,7	7,4	5,8
Ordblinde undervisning for voksne	0,5	0,3	0,3	0,1	0,5
Arbejdsmarkedsuddannelser	15,5	14,6	16,8	21,0	30,1
Danskuddannelser	45,7	40,7	35,1	34,6	76,9
Kursusvirksomhed	8,7	10,7	12,3	13,4	11,7
I alt	1.000,5	1.004,8	1.062,0	1.119,3	1.193,4

Efter en lang årrække med faldende elevtal er det i 2023 lykkedes at fastholde årselevsniveauet, idet der i alt er realiseret 1.000,5 årselever. Der er dog en række variationer i udviklingen i årselevtallene mellem de forskellige uddannelser. De gymnasiale uddannelser har med et samlet årselevtal på 725,8 mistet 18,4 årselever i forhold til 2022. Nedgangen har især ramt HTX med et fald på 13,0 årselever. Erhvervsuddannelserne har med et samlet antal årselever på 176,6 til gengæld haft en vækst på 12,8 årselever. Stigningen har været på håndværksuddannelserne, mens der har været et fald på uddannelserne indenfor områderne MAD og Business. Endelig ses en relativ stabil tendens på voksen- og efteruddannelserne, dog igen med mindre forskydninger mellem de enkelte uddannelsesområder.

Frafald og fuldførelse

Frafald på erhvervsuddannelsernes grundforløb

Sammenlignet med landsplansgennemsnittet udmærker Campus Bornholm sig positivt, i det skolens frafald på erhvervsuddannelserne igen i år er noget lavere end landsplansbenchmarket.

I nedenstående tabel opgøres frafaldet på erhvervsuddannelsernes grundforløb som andelen af elever, der 3 måneder efter de er startet på forløbet, har afbrudt deres uddannelse, uden at foretage omvalg til anden uddannelse.

Frafald opgjort i procent	2022	Landsplan 2022	2021	2020	2019	2018
Grundforløb 1	3,8	8,9	3,6	6,5	9,0	7,4
Grundforløb 2	5,2	8,0	6,8	8,9	7,4	8,5

Kilde: <https://uddannelsesstatistik.dk/Pages/Reports/1919.aspx>.

I 2022 er frafaldet på grundforløb 1 på 3,8% dog marginalt højere end året før (2021), hvor frafaldet lå på 3,6%. Niveauet er dog fortsat noget lavere end i årene 2018-2020. På grundforløb 2 i 2022 er frafaldet faldet til 5,2% fra 6,8% i 2021.

Samlet set er der en positiv udvikling i andelen af afbrud på grundforløb 1 og 2 fra 2021 til 2022.

For at forbedre elevernes trivsel på EUD-området fokuseres der på at skabe og udvikle studiemiljøer, hvor eleverne ikke kun deltager i teoretisk undervisning, men også aktivt er involveret i praktiske uddannelsesaktiviteter. En vigtig del af denne proces har været at inddrage interesserede elever, hvilket har resulteret i et mere dynamisk og engagerende læringsmiljø.

Samtidig fortsættes arbejdet med at styrke det sociale miljø ved at arrangere fællesskabsstyrkende aktiviteter. Vellykkede initiativer som introduktionsdage med teambuilding-aktiviteter, grillarrangementer og fredagscaféer fremmer ikke kun et positivt og inkluderende miljø, men understøtter også elevernes samarbejdsevner og generelle trivsel.

I bestræbelserne på at skabe yderligere positive ændringer er der gennemført en "temperaturmåling" blandt EUD-eleverne, og det har givet anledning til en god dialog både før, under og efter udfyldelsen af spørgeskemaerne. Små problemer og udfordringer har herved kunne identificeres i en tidlig fase, hvilket har ført til gode resultater og styrket elevernes uddannelsesforløb.

Fuldførelse på de gymnasiale uddannelser

Fuldførelsesprocenten angiver andelen af gymnasieelever, der forventes at fuldføre uddannelsen ud af de elever, som er påbegyndt uddannelsen.

Andel fuldførelse	2017/2018	2018/2019	2019/2020	2020/2021	2021/2022	2021/2022 Landsplan
HF	74%	79%	76%	85%	80%	76%
HHX	88%	79%	93%	89%	91%	88%
HTX	70%	65%	76%	81%	80%	83%
STX	82%	83%	87%	85%	87%	89%

Kilde: <https://uddannelsesstatistik.dk/Pages/Reports/1921.aspx>

I skoleåret 2021/2022 har flere HHX og STX-elever fuldført deres uddannelse, medens færre HF og HTX-elever har fuldført, sammenlignet med året før.

Sammenlignet med fuldførelsen på landsplan har Campus Bornholms HF og HHX en højere andel af fuldførelse, medens HTX og STX har en lavere andel af fuldførelser.

For de treårige uddannelser er der tale om små udsving ift. sidste år, hvor HF ligger 5 procentpoint lavere sammenlignet med sidste år. De historiske data for HF peger dog på at der er foregået en positiv udvikling over de sidste fem år, en udvikling som skal fastholdes.

Klasseteamene arbejder målrettet på at skabe et trygt og stimulerende læringsmiljø. Studievejlederne holder øje med elevernes fravær og karakterer for at sikre tidlig intervention ved bekymring. Studievejledning og ledelse har en tæt dialog og samarbejde for at støtte hver enkelt elev optimalt. Vi samarbejder med eksterne partnere som UU Bornholm, psykiatri og socialrådgivere. Elevtrivsel prioriteres gennem generelle tiltag baseret på bl.a. ETU og Undervisningsmiljøundersøgelser.

Studievejlederne er kompetente med psykologhenvisninger og har fået psykiatrivejlederuddannelse. Desuden har vi en metakognitiv terapeut, der hjælper elever med angst og eksamensangst for at minimere forstyrrelser i deres læring. Vi har iværksat et forløb, "Godt igennem uddannelse", hvor elever og vejledere arbejder sammen om at håndtere udfordringer, der påvirker skolegangen.

ANVENDT REGNSKABSPRAKSIS

Regnskabsgrundlag

Årsrapporten er udarbejdet i overensstemmelse med de regnskabsregler og principper, som fremgår af Finansministeriets bekendtgørelse nr. 116 af 19. februar 2018 om statens regnskabsvæsen (Regnskabsbekendtgørelsen), Finansministeriets Økonomisk Administrative Vejledning (www.oav.dk) og Styrelsen for Undervisning og Kvalitets paradigme for årsrapporten 2023 med tilhørende vejledning.

Årsregnskabet er aflagt efter samme regnskabspraksis som sidste år.

Årsrapporten er aflagt i danske kroner.

Generelt om indregning og måling

Aktiver indregnes i balancen, når det er sandsynligt, at fremtidige økonomiske fordele vil tilflyde institutionen, og aktivets værdi kan måles pålideligt.

Forpligtelser indregnes i balancen, når det er sandsynligt, at fremtidige økonomiske fordele vil fragå institutionen, og forpligtelsens værdi kan måles pålideligt.

Ved første indregning måles aktiver og forpligtelser til kostpris. Efterfølgende måles aktiver og forpligtelser som beskrevet for hver enkelt regnskabspost i det efterfølgende.

Visse finansielle aktiver og forpligtelser måles til amortiseret kostpris, hvorved der indregnes en konstant effektiv rente over løbetiden. Amortiseret kostpris opgøres som oprindelig kostpris med fradrag af afdrag og tillæg/fradrag at den akkumulerede afskrivning af forskellen mellem kostprisen og det nominelle beløb, der forfalder ved udløb. Herved fordeles kurstab og -gevinst over løbetiden.

Ved indregning og måling tages hensyn til forudsigelige tab og risici, der fremkommer, inden årsrapporten aflægges, og som be- eller afkræfter forhold, der eksisterer på balancedagen.

Taxametertilskud indregnes som udgangspunkt i resultatopgørelsen på modtagelsestidspunktet. Kvartalsvise forudbetalinger af taxametertilskud vedrørende det kommende finansår optages i balancen som en kortfristet gældspost og indtægtsføres i det finansår tilskuddene vedrører.

Øvrige indtægter indregnes i resultatopgørelsen i takt med, at de indtjenes. Afgørelsen af, om indtægter anses som indtjent, baseres på følgende kriterier:

- Der foreligger en forpligtende salgsaftale
- Salgsprisen er fastlagt
- Levering har fundet sted inden regnskabsårets udløb og
- Indbetalingen er modtaget, eller kan med rimelig sikkerhed forventes modtaget.

I resultatopgørelsen indregnes alle omkostninger, der er afholdt for at opnå årets indtjening, herunder afskrivninger, nedskrivninger og hensatte forpligtelser samt tilbageførsler som følge af ændrede regnskabsmæssige skøn af beløb, der tidligere har været indregnet i resultatopgørelsen.

Den regnskabsmæssige værdi af materielle anlægsaktiver gennemgås årligt for at afgøre, om der er indikation af værdiforringelse ud over det, som udtrykkes ved normal afskrivning. Hvis dette er tilfældet, foretages nedskrivning til den lavere genindvindingsværdi.

ANVENDT REGNSKABSPRAKSIS

Operationel leasing

Leasingkontrakter vedrørende materielle anlægsaktiver, hvor institutionen har alle væsentlige risici og fordele forbundet med ejendomsretten (finansiel leasing), indregnes i balancen til dagsværdi af leasingaktivitet, hvis denne findes. Alternativt, og hvis denne er lavere, anvendes nutidsværdien af de fremtidige leasingydelse på anskaffelsestidspunktet. Ved beregning af nutidsværdien anvendes leasingaftalens interne rentefod som diskonteringsfaktor eller en tilnærmet værdi for denne. Finansielt leasede aktiver af- og nedskrives som institutionens øvrige materielle anlægsaktiver.

Den kapitaliserede restleasingforpligtigelse indregnes i balancen som en gældsforpligtigelse, og leasingydelsens rentedel omkostningsføres løbende i resultatopgørelsen.

Alle øvrige leasingkontrakter betragtes som operationel leasing. Ydelser i forbindelse med operativ leasing indregnes i resultatopgørelsen over leasingperioden. Leasingforpligtigelsen oplyses i en note.

Omregning af fremmed valuta

Transaktioner i fremmed valuta er i årets løb omregnet til transaktionsdagens kurs. Gevinster og tab, der opstår mellem transaktionsdagens kurs og kursen på betalingsdagen, indregnes i resultatopgørelsen som en finansiel post.

Tilgodehavender, gæld og andre monetære poster i fremmed valuta, som ikke er afregnet på balancedagen, omregnes til balancedagens kurs. Forskelle mellem balancedagens kurs og transaktionsdagens kurs indregnes i resultatopgørelsen som en finansiel post.

Segmentoplysninger

I de særlige specifikationer gives resultatoplysninger påfølgende segmenter:

- Ekstraordinære indtægter og omkostninger indeholder indtægter og omkostninger, som hidrører fra begivenheder eller transaktioner, der klart afviger fra den ordinære drift og som ikke forventes at være af tilbagevendende karakter.
- Indtægtsdækket virksomhed – IDV

Poster, som fordeles både ved direkte og indirekte opgørelse, omfatter omkostninger i alt. De poster, som fordeles ved indirekte opgørelse, sker ud fra fordelingsnøgler fastlagt ud fra årselevtallet eller skøn på de enkelte segmenter.

RESULTATOPGØRELSEN

Omsætning

Omsætning indregnes i resultatopgørelsen, såfremt de generelle kriterier er opfyldt, herunder at levering og risikoovergang har fundet sted inden regnskabsårets udgang, beløbet kan opgøres pålideligt og forventes modtaget. Der foretages fuld periodisering af tilskud, jævnfør dog afsnittet "Generelt om indregning og måling".

Omkostninger

Omkostninger omfatter de omkostninger, der er medgået til at opnå årets omsætning, herunder løn og gager, øvrige driftsomkostninger samt afskrivninger m.v. på anlægsaktiver. Omkostningerne er opdelt på områderne:

- Undervisningens gennemførelse
- Markedsføring
- ledelse og administration
- Bygningsdrift
- Aktiviteter med særlige tilskud
- Administrative fællesskaber, værtsinstitution
- Kostafdeling

ANVENDT REGNSKABSPRAKSIS

Fordelingsnøgler

Løn til undervisningspersonale er omkostningsfordelt til undervisningsformål med en fordelingsnøgle baseret på årselever inden for de enkelte budgetområder.

Lønomkostninger til f.eks. pædagogisk ledelse og IT medarbejdere, omkostninger til kurser, udvikling og møder samt afskrivninger vedrørende IT udstyr fordeles med en fordelingsnøgle baseret på årselever.

Finansielle poster

Finansielle indtægter og omkostninger omfatter renter, finansielle omkostninger ved realiserede og urealiserede valutakursreguleringer, kursregulering på værdipapirer samt amortisering af realkreditlån.

Ekstraordinære poster

Ekstraordinære indtægter og omkostninger indeholder indtægter og omkostninger, som hidrører fra begivenheder eller transaktioner, der klart afviger fra den ordinære drift og som ikke forventes at være af tilbagevendende karakter.

BALANCEN

Materielle anlægsaktiver

Materielle anlægsaktiver måles til kostpris med fradrag af akkumulerede af- og nedskrivninger.

Kostpris omfatter anskaffelsesprisen samt omkostninger direkte tilknyttet anskaffelsen indtil det tidspunkt, hvor aktivet er klar til at blive taget i brug. For egne fremstillede aktiver omfatter kostprisen direkte og indirekte omkostninger til lønforbrug, materialer, komponenter og underleverandører.

Renteomkostninger på lån optaget direkte til finansiering af fremstilling af materielle anlægsaktiver indregnes i kostprisen over fremstillingsperioden. Alle indirekte henførbare låneomkostninger indregnes i resultatopgørelsen.

Afskrivningsgrundlaget, som opgøres som kostpris reduceret med eventuel strapværdi, fordeles lineært over aktivernes forventede brugstid, der udgør:

Bygninger erhvervet før 1. januar 2011	50 år
Bygninger erhvervet efter 1. januar 2011	50 år
Bygningsinstallationer m.v.	mellem 5 og 20 år
Udstyr og inventar, i.h.t. ØAV (almindelige installationer)	mellem 3 og 10 år

På bygninger anvendes en scrapværdi på maksimalt 50%.

ANVENDT REGNSKABSPRAKSIS

Materielle anlægsaktiver (fortsat)

Aktiver med en anskaffelsessum på under DKK 50.000 eksklusive moms omkostningsføres i anskaffelsesåret.

Tab ved salg af materielle anlægsaktiver indregnes i resultatopgørelsen under de enkelte omkostningsgrupper. Gevinst ved salg af anlægsaktiver indregnes i resultatopgørelsen under andre indtægter.

Eventuelle modtagne tilskud, donationer eller gaver under 1 mio. kr. driftsføres under øvrige indtægter. Eventuelle modtagne tilskud, donationer eller gaver over 1 mio. kr. til finansiering af anlægsaktiver indregnes som periodiserede anlægsaktiver under langfristede gældsforpligtelser og indtægtsføres løbende i resultatopgørelsen i samme takt som anlægsaktivet afskrives, og indtægten modregnes i afskrivningen.

Finansielle anlægsaktiver

Finansielle instrumenter (renteswaps) måles til dagsværdi. Et realiseret tab/en realiseret gevinst ved indfrielse af et finansielt instrument omkostningsføres/indtægtsføres i resultatopgørelsen, men kan eventuelt amortiseres over det nye låns løbetid, hvis der er tale om en reel låneomlægning af sammenlignelige lån.

Tilgodehavender

Tilgodehavender måles til amortiseret kostpris, der sædvanligvis svarer til nominel værdi. Værdien reduceres med nedskrivninger til imødegåelse af forventede tab.

Nedskrivninger til tab opgøres på grundlag af en individuel vurdering af de enkelte tilgodehavender samt for tilgodehavender fra salg tillige med en generel nedskrivning baseret på institutionens erfaringer fra tidligere år.

Periodeafgrænsningsposter

Periodeafgrænsningsposter indregnet under aktiver omfatter forudbetalte omkostninger vedrørende efterfølgende regnskabsår.

Likvider

Likvider omfatter likvide beholdninger samt værdipapirer under omsætningsaktiver.

Samlet likviditet til rådighed

Samlet likviditet til rådighed omfatter likvider (både bankindestående og træk på kassekredit), resterende trækingsmulighed på kasse- og byggekredit samt værdipapirer.

Hensatte forpligtelser

Hensatte forpligtelser omfatter forpligtelser der er uvisse med hensyn til størrelse og tidspunkt for afvikling og indtrådt i regnskabsåret. Dette kunne f.eks. være omkostninger i forbindelse med en igangværende retssag eller fratrædelsesomkostninger i forbindelse med en omstrukturering. Forpligtelserne indregnes til kapitalværdi.

Gældsforpligtelser

Fastforrentede lån, som realkreditlån og lån hos kreditinstitutter, indregnes ved lånoptagelsen med det modtagne provenu med fradrag af afholdte transaktionsomkostninger. I efterfølgende perioder måles lånene til amortiseret kostpris svarende til den kapitaliserede værdi ved anvendelse af den effektive rente, således at forskellen mellem provenuet og den nominelle værdi (kurstab) indregnes i resultatopgørelsen over låneperioden.

Øvrige gældsforpligtelser måles til amortiseret kostpris, der i al væsentlighed svarer til nominel værdi.

ANVENDT REGNSKABSPRAKSIS

Periodeafgrænsningsposter

Periodeafgrænsningsposter indregnet under forpligtelser omfatter modtagne betalinger vedrørende indtægter i efterfølgende regnskabsår.

Pengestrømsopgørelse

Pengestrømsopgørelsen viser institutionens pengestrømme for året opdelt på drifts-, investerings- og finansieringsaktivitet, årets forskydning i likvider samt institutionens likvider ved årets begyndelse og slutning samt institutionens samlede likviditet til rådighed ved årets slutning.

Pengestrøm fra driftsaktivitet

Pengestrømme fra driftsaktiviteten opgøres som resultatet reguleret for ikke kontante resultatposter som af- og nedskrivninger, hensættelser samt ændring i driftskapitalen, renteindbetalinger og -udbetalinger samt betalt vedrørende ekstraordinære poster. Driftskapitalen omfatter omsætningsaktiver minus kortfristede gældsforpligtelser eksklusiv de poster, der indgår i likvider.

Pengestrøm fra investeringsaktivitet

Pengestrømme fra investeringsaktiviteten omfatter pengestrømme fra køb og salg af værdipapirer, materielle og finansielle anlægsaktiver.

Pengestrøm fra finansieringsaktivitet

Pengestrømme fra finansieringsaktiviteten omfatter pengestrømme fra optagelse og tilbagebetaling af langfristede gældsforpligtelser.

RESULTATOPGØRELSE 1. JANUAR - 31. DECEMBER

	Note	2023 kr.	2022 kr.
Statstilskud.....	1	101.518.763	98.583.912
Deltagerbetaling og andre indtægter.....	2	29.933.142	31.021.286
OMSÆTNING.....		131.451.905	129.605.198
Undervisningens gennemførelse.....	3	-84.291.196	-79.512.407
Markedsføring.....	4	-418.009	-403.965
Ledelse og administration.....	5	-12.274.637	-12.704.506
Bygningsdrift.....	6	-22.884.055	-23.836.130
Aktiviteter med særlige tilskud.....	7	-5.057.775	-6.901.526
DRIFTSOMKOSTNINGER.....		-124.925.672	-123.358.534
Finansielle indtægter.....	8	1.586.142	45.544
Finansielle omkostninger.....	9	-5.627.974	-3.907.892
ÅRETS RESULTAT.....		2.484.401	2.384.316

BALANCE 31. DECEMBER

AKTIVER	Note	2023 kr.	2022 kr.
Grunde og bygninger.....	10	353.383.356	360.647.074
Udgifter til igangværende byggeri.....	10	2.433.817	1.739.735
Udstyr.....	10	1.270.695	1.177.684
Inventar.....	10	3.978.115	4.756.288
Materielle anlægsaktiver.....		361.065.983	368.320.781
Finansielle instrumenter.....		5.266.597	9.144.065
Finansielle anlægsaktiver.....	11	5.266.597	9.144.065
ANLÆGSAKTIVER.....		366.332.580	377.464.846
Tilgodehavende fra salg og tjenesteydelser.....		1.884.316	1.964.945
Andre tilgodehavender.....		4.206.396	6.255.027
Periodeafgrænsningsposter.....		331.410	316.131
Tilgodehavender.....		6.422.122	8.536.103
Likvide beholdninger.....		15.401.245	15.469.100
OMSÆTNINGSAKTIVER.....		21.823.367	24.005.203
AKTIVER.....		388.155.947	401.470.049

BALANCE 31. DECEMBER

PASSIVER	Note	2023 kr.	2022 kr.
EGENKAPITAL.....	12	97.746.339	99.139.406
Realkreditgæld.....	13	150.048.418	154.653.705
Andre langfristede gældsforpligtelser.....	14	30.674.177	31.194.144
Skyldige indefrosne feriemidler.....		0	3.033.999
Periodiseret anlægstilskud.....	15	53.222.500	54.442.500
Langfristede gældsforpligtelser.....		233.945.095	243.324.348
Kortfristet del af langfristede gældsforpligtelser.....	14&15	6.671.050	7.114.528
Gæld til pengeinstitutter.....	16	6.865	10.938
Mellemregning med Børne- og undervisningsministeri.....		14.832.086	17.126.124
Leverandører af varer og tjenesteydelser.....		2.763.332	2.180.348
Anden gæld.....	17	9.108.468	8.689.589
Periodeafgrænsningsposter.....	18	23.082.712	23.884.768
Kortfristede gældsforpligtelser.....		56.464.513	59.006.295
GÆLDSFORPLIGTELSE.....		290.409.608	302.330.643
PASSIVER.....		388.155.947	401.470.049
Eventualposter og øvrige økonomiske forpligtelser mv.			
Pantsætninger og sikkerhedsstillelser	19		
Andre forpligtelser	20		
Usikkerhed om fortsat drift (going concern)	I		
Usikkerhed ved indregning og måling	II		
Usædvanlige forhold	III		
Begivenheder efter regnskabsårets udløb	IV		

PENGESTRØMSOPGØRELSE

	2023 kr.	2022 kr.
Årets resultat.....	2.484.401	2.384.316
Årets afskrivninger tilbageført.....	9.667.054	9.730.714
Andre ikke kontante driftsposter.....	293.945	-14.700
Ændring i tilgodehavender.....	2.113.981	464.071
Ændring i kortfristede gældsforpligtelser.....	-2.098.304	-13.849.524
PENGESTRØMME FRA DRIFTSAKTIVITETER I ALT.....	12.461.077	-1.285.123
Køb af materielle anlægsaktiver.....	-2.706.200	-2.014.101
Salg af materielle anlægsaktiver.....	0	14.700
Køb af finansielle værdipapirer.....	0	0
PENGESTRØMME FRA INVESTERINGSAKTIVITET I ALT.....	-2.706.200	-1.999.401
Afskrivning donationer.....	-1.220.000	-1.220.000
Afdrag på lån.....	-5.568.732	-7.114.550
Optag af lån.....	0	16.300.000
Andre ændringer i langfristet gæld.....	-3.033.999	-2.937.167
PENGESTRØMME FRA FINANSIERINGSAKTIVITET I ALT.....	-9.822.731	5.028.283
ÆNDRING I LIKVIDER.....	-67.854	1.743.759
Likvide beholdninger og kassekredit primo.....	15.469.100	13.725.341
SAMLET LIKVIDITET ULTIMO.....	15.401.245	15.469.100
Bundne likvider	0	-3.000.000
SAMLET LIKVIDITET TIL RÅDIGHED ULTIMO.....	15.401.245	12.469.100

NOTER**Usikkerhed om fortsat drift**

I

Der er ingen forhold, der fører til væsentlig usikkerhed om skolens fortsatte drift.

Usikkerhed ved indregning og måling

II

Der er ingen forhold, der fører til væsentlig usikkerhed ved indregning og måling.

Usædvanlige forhold

III

Der har i regnskabsåret ikke været usædvanlige forhold.

Begivenheder efter regnskabsårets afslutning

IV

Der er ikke indtruffet hændelser efter regnskabsårets afslutning , der kan have indflydelse på regnskabets aflæggelse.

NOTER

	2023 kr.	2022 kr.	Note
Statstilskud			1
Undervisningstaxameter.....	71.034.720	67.740.390	
Fællesudgiftstaxameter.....	18.392.237	18.605.454	
Bygningstaxameter.....	8.062.623	7.952.476	
Øvrige driftsindtægter.....	547.433	529.346	
Særlige tilskud.....	3.481.750	3.756.246	
	101.518.763	98.583.912	
Deltagerbetaling og andre indtægter			2
Deltagerbetaling, uddannelser.....	1.523.696	1.949.282	
Anden ekstern rekvirentebetaling.....	10.607.744	10.539.764	
Andre indtægter.....	17.801.702	18.532.240	
	29.933.142	31.021.286	
Undervisningens gennemførelse			3
Løn og lønafhængige omkostninger.....	73.611.164	68.719.690	
Afskrivninger.....	247.335	294.379	
Øvrige omkostninger.....	10.432.697	10.498.338	
	84.291.196	79.512.407	
Markedsføring			4
Løn og lønafhængige omkostninger.....	349.944	316.028	
Øvrige omkostninger.....	68.065	87.937	
	418.009	403.965	
Ledelse og administration			5
Løn og lønafhængige omkostninger.....	9.120.659	9.916.488	
Øvrige omkostninger.....	3.153.978	2.788.018	
	12.274.637	12.704.506	
Bygningsdrift			6
Løn og lønafhængige omkostninger.....	8.053.846	8.171.539	
Af- og nedskrivninger.....	8.139.719	8.156.335	
Øvrige omkostninger.....	6.690.490	7.508.256	
	22.884.055	23.836.130	

NOTER

	2023 kr.	2022 kr.	Note	
Aktiviteter med særlige tilskud			7	
Løn og lønafhængige omkostninger.....	4.398.795	5.458.413		
Øvrige omkostninger.....	658.980	1.443.113		
	5.057.775	6.901.526		
Andre finansielle indtægter			8	
Urealiserede kursgevinster.....	1.586.142	45.544		
	1.586.142	45.544		
Finansielle omkostninger			9	
Renteomkostninger og andre finansielle omkostninger.....	5.627.974	3.907.892		
	5.627.974	3.907.892		
Materielle anlægsaktiver			10	
	Grunde og bygninger	Udgifter til igangværende byggeri	Udstyr	Inventar
Kostpris 1. januar 2023.....	426.422.273	1.739.735	12.356.061	15.098.902
Overførsel til og fra poster.....	775.850	-775.850	0	0
Tilgang.....	668.636	1.469.932	400.346	167.286
Afgang.....	0	0	0	0
Kostpris 31. december 2023..	427.866.759	2.433.817	12.756.407	15.266.188
Af- og nedskrivninger 1. januar 2023.....	66.069.143	0	11.178.377	10.342.614
Årets af- og nedskrivninger	8.414.260	0	307.335	945.459
Af- og nedskrivninger 31. december 2023.....	74.483.403	0	11.485.712	11.288.073
Regnskabsmæssig værdi 31. december 2023.....	353.383.356	2.433.817	1.270.695	3.978.115
Heraf finansielle leasingaktiver:	0	0	0	0
Offentlig ejendomsværdi udgør pr. 1. oktober 2020.....		245.265.800		
Værdi af igangværende og afsluttet byggeri, som ikke er medtaget i den seneste offentlige ejendomsvurdering.		2.433.817		

NOTER

		2023 kr.	2022 kr.	Note
Finansielle instrumenter				11
Renteswap, 1,53%, udløber 2036.....		5.333.952	8.728.452	
Renteswap, 2,63%, udløber 2030.....		1.868	65.066	
Renteswap, 2,74%, udløber 2036.....		-69.223	350.547	
		5.266.597	9.144.065	
Egenkapital i øvrigt				12
	Egenkapital 31. december/ 1. januar 2007	Overført overskud	I alt	
Egenkapital 1. januar 2023.....	-922.852	100.062.258	99.139.406	
Årets resultat.....		2.484.401	2.484.401	
Værdiregulering af swap.....		-3.877.468	-3.877.468	
Egenkapital 31. december 2023.....	-922.852	98.669.191	97.746.339	
		2023 kr.	2022 kr.	Note
Realkreditgæld				13
Nykredit (hovedstol 4.202.000, Minervavej 1).....		3.190.564	3.282.430	
Nykredit (hovedstol 3.101.000, Merkurvej 10).....		1.962.201	2.085.288	
Nykredit (hovedstol 12.039.000, Merkurvej 10).....		7.554.720	8.033.455	
Nykredit (hovedstol 1.929.000, Ved Lunden 1-3).....		1.210.487	1.287.195	
Nykredit (hovedstol 47.488.000, Minervavej 1).....		39.154.332	40.153.866	
Nykredit (hovedstol 35.463.000, Minervavej 1).....		29.103.306	29.862.869	
Nykredit (hovedstol 79.241.000, Minervavej 1).....		72.722.271	75.119.961	
Heraf kortfristet.....		-4.849.463	-5.171.359	
		150.048.418	154.653.705	
Afdrag der forfalder inden 1 år.....		4.849.463	5.171.359	
Afdrag, der forfalder mellem 1 og 5 år.....		20.620.555	21.587.661	
Afdrag, der forfalder efter 5 år.....		129.427.853	133.066.044	
		154.897.871	159.825.064	

NOTER

	2023 kr.	2022 kr.	Note
Anden langfristet gæld			14
Nykredit Erhvervslån (hovedstol 20.000.000).....	14.975.764	15.617.313	
Likviditetsslån (hovedstol 16.300.000).....	16.300.000	16.300.000	
Heraf kortfristet.....	-601.587	-723.169	
	30.674.177	31.194.144	
Afdrag der forfalder inden 1 år.....	601.587	723.169	
Afdrag, der forfalder mellem 1 og 5 år.....	2.901.954	8.261.625	
Afdrag, der forfalder efter 5 år.....	27.772.223	27.812.518	
	31.275.764	36.797.312	
Donationer			15
Periodiseret anlægstilskud.....	54.442.500	55.662.500	
Heraf kortfristet.....	-1.220.000	-1.220.000	
	53.222.500	54.442.500	
Afdrag der forfalder inden 1 år			
Afdrag der forfalder inden 1 år.....	1.220.000	1.220.000	
Afdrag, der forfalder mellem 1 og 5 år.....	4.880.000	4.880.000	
Afdrag, der forfalder efter 5 år.....	48.342.500	49.562.500	
	54.442.500	55.662.500	
Gæld til pengeinstitutter			16
Danske Bank.....	6.865	10.938	
	6.865	10.938	
Anden gæld			17
A-skat, AM-bidrag, sociale omkostninger mv.....	1.440.135	1.385.329	
Depositum.....	353.741	401.615	
Studierejser.....	68.876	104.497	
Feriepengeforpligtelse.....	5.090.656	4.680.112	
Skyldig løn.....	1.929.924	1.382.784	
Anden kortfristet gæld.....	225.136	735.252	
	9.108.468	8.689.589	
Periodeafgrænsningsposter			18
Periodiserede donationer.....	75.000	135.000	
Forudbetalt statstilskud mv.....	20.213.030	20.213.030	
Øvrige modtagne forudbetalinger.....	2.794.682	3.536.738	
	23.082.712	23.884.768	

NOTER

Note

Pantsætninger og sikkerhedsstillelser

19

Følgende aktiver er stillet til sikkerhed for realkreditinstitutter:

Grunde og bygninger med en samlet regnskabsmæssig værdi...	353.383.356	360.647.074
Tinglyst pant i grunde og bygninger.....	183.463.000	183.463.000
Ejer- og løsøre pantebreve i materielle anlægsaktiver til en samlet regnskabsmæssig værdi på.....	14.688.000	14.688.000

NOTER

	2023 kr.	2022 kr.	Note
Andre forpligtelser			20
Kontraktlige forpligtelser			
Skolen har indgået aftale om teknisk rådgivning og bistand vedr. arkitekt-, ingeniør- og landskabsarkitektsarbejde med en forpligtelse på.....	0	662.954	
Skolen har indgået en entreprisekontrakt vedr. energioptimering der på balancetidspunktet udgør en forpligtelse på.....	245.635	1.459.625	
Lejeforpligtelser			
Skolen har indgået forpligtelse om leje af lokaler, restforpligtelse.....	1.125.000	348.000	
Udstyr stillet til rådighed for skolen			
Skolen har ikke fået stillet udstyr til rådighed			
Eventualforpligtelser			20
Der er i 2023 rejst tvivl om pensionsstatus for en medarbejders ansættelsesforhold, herunder hvilken ordning medarbejderen er omfattet af. Forholdet er endnu uafklaret men kan potentielt medføre en omkostning for Campus Bornholm. Det er ikke på tidspunktet for regnskabsafslæggelsen muligt at skønne den eventuelle økonomiske konsekvens.			

SÆRLIGE SPECIFIKATIONER

	2023 kr.	2022 kr.
Udlagte Aktiviteter		
Videresendte tilskud m.v. vedrørende aktiviteter udlagt til andre.....	316.971	316.701
Modtagne tilskud m.v. vedrørende aktiviteter gennemført for andre.....	547.433	543.436
Personaleomkostninger		
Løn.....	81.408.662	78.499.756
Pensioner.....	13.312.044	13.131.566
Andre omkostninger til social sikring.....	813.702	950.837
	95.534.408	92.582.159
Lønomkostninger til chefløn		
De samlede lønomkostninger for alle chefer på institutionen, der er omfattet af cheftalens dækningsområde.....	10.537.537	9.787.481
De samlede lønomkostninger for alle chefer på institutionen, der er ansat i henhold til cheftalen.....	4.752.962	4.281.385
Honorar til revisor		
Honorar for lovpligtig revision (inkl. afgivelse af erklæringer)..	299.136	271.005
Honorar for andre ydelse end revision.....	101.629	20.536
	400.765	291.541

SÆRLIGE SPECIFIKATIONER

Specifikation af formålsregnskabet

	2023	2022
Statstilskud i alt.....	101.518.763	98.583.912
Deltagerbetaling og andre indtægter i alt.....	29.933.143	31.021.286
Omsætning i alt.....	131.451.905	129.605.198
Erhvervsuddannelser.....	-21.954.623	-19.597.687
EUX.....	0	-217.959
AMU og TAMU.....	-1.930.152	-2.022.390
Gymnasiale uddannelser (EGYM OG AGYM).....	-48.289.245	-45.854.300
Almen voksenuddannelse.....	-3.065.277	-3.389.223
Introduktionskurser.....	-1.167.895	-1.050.356
Skoleoplæring.....	-954.218	-1.165.689
Indtægtsdækket virksomhed.....	-6.929.788	-6.214.804
Omkostninger til undervisnings gennemførelse i alt.....	-84.291.196	-79.512.408
Markedsføring.....	-418.008	-403.966
Ledelse.....	-2.190.068	-2.291.360
Bestyrelses honorar.....	-113.570	-107.050
Administration.....	-9.971.000	-10.306.095
Omkostninger til ledelse og administration i alt.....	-12.692.645	-13.108.471
Rengøring.....	-3.274.476	-2.678.800
Forsyning.....	-1.827.339	-2.226.002
Øvrig drift.....	-3.912.307	-4.322.777
Husleje, afskrivning og ejendomsskat.....	-7.576.886	-7.604.698
Indvendig vedligeholdelse.....	-886.544	-1.520.578
Udvendig vedligeholdelse.....	-247.865	-312.388
Bygningsinventar og -udstyr.....	-1.564.798	-1.552.064
Omkostninger til bygningsdrift i alt.....	-19.290.215	-20.217.307
Særbevillinger FOU.....	0	-431.875
Speciel pædagogisk støtte.....	-1.788.292	-1.229.036
EU-projekter.....	-1.975.125	-2.594.037
Øvrige projekter.....	-402.105	-1.590.565
Faglige udvalg, AUB.....	-384.962	-355.552
Lærepladsopsøgende arbejde, AUB.....	-507.291	-513.380
Grøn efteruddannelse og opkvalificering, lokalt.....	0	-187.081
Fagligt løft.....	0	0
Omkostninger til aktiviteter med særlige tilskud i alt.....	-5.057.775	-6.901.526
Omkostninger kantinedrift i alt.....	-3.593.840	-3.618.823
Finansielle poster i alt.....	-4.041.833	-3.862.347
Årets resultat.....	2.484.401	2.384.316

SÆRLIGE SPECIFIKATIONER

Indtægtsdækket virksomhed (IDV) i Danmark

	2023	2022	2021	2020	I alt
Indtægter.....	8.551.516	8.052.453	7.364.907	7.405.968	31.374.844
Lønomsomninger.....	-6.129.383	-5.528.832	-5.289.485	-5.252.997	-22.200.697
Andre direkte og indirekte omkostninger.....	-1.644.828	-1.561.672	-1.423.014	-1.283.496	-5.913.010
Resultat	777.305	961.949	652.408	869.475	3.261.137
Akkumuleret resultat	9.065.759	8.288.454	7.326.505	6.674.097	

Specifikation af udgifter vedr. investeringsrammen

Afholdte udgifter ekskl. udgifter, der er omkostningsført i resultatopgørelsen.

	Immaterielle Anlægsaktiver	Bygninger	Udstyr	Inventar
Nyt.....	0	2.138.568	458.886	0
Brugt.....	0	0	108.746	0
	0	2.138.568	567.632	0

IT-omkostninger, angiver i hele kr.

	2023 kr.	2022 kr.
Interne personaleomkostninger til it (it-drift/-vedligehold/- udvikling).....	1.745.202	1.571.355
It-systemdrift.....	1.713.963	1.674.132
It-vedligehold.....	29.730	0
Udgifter til it-varer til forbrug.....	402.371	496.398
	3.891.266	3.741.885

PENNEO

Underskrifterne i dette dokument er juridisk bindende. Dokumentet er underskrevet via Penneo™ sikker digital underskrift. Underskrivernes identiteter er blevet registreret, og informationerne er listet herunder.

“Med min underskrift bekræfter jeg indholdet og alle datoer i dette dokument.”

Peter Vesløv

Bestyrelsesmedlem

Serienummer: b47343cd-27a9-45de-b845-e151df70304

IP: 87.49.xxx.xxx

2024-03-20 10:08:38 UTC



Finn Pedersen

Bestyrelsesmedlem

Serienummer: 6dfb35b6-6e13-47a9-acf8-78bdaf8a7077

IP: 155.190.xxx.xxx

2024-03-20 10:17:03 UTC



Annegrete Juul

Bestyrelsesmedlem

Serienummer: d744191e-7773-4ff2-92e3-7c941288aa03

IP: 188.180.xxx.xxx

2024-03-20 11:52:07 UTC



Trine Ladekarl Nellemann

Bestyrelsesmedlem

Serienummer: cb0a8819-89d9-4145-9ff3-b01dc550526f

IP: 185.19.xxx.xxx

2024-03-20 12:42:24 UTC



Wilbert Johannes van der Meer

Bestyrelsesmedlem

Serienummer: 0ede92fe-77fb-4ed2-9407-ad36afb5bc9c

IP: 130.226.xxx.xxx

2024-03-20 16:13:23 UTC



Claus Michael Andersen

Bestyrelsesmedlem

Serienummer: 13d36001-5673-4c84-89bf-0db451488d9a

IP: 80.196.xxx.xxx

2024-03-20 16:57:39 UTC



Penneo dokumentnøgle: CS051-WG506-B7IEB-M08GW-EH4A7-YQFXN

Dette dokument er underskrevet digitalt via **Penneo.com**. Signeringsbeviserne i dokumentet er sikret og valideret ved anvendelse af den matematiske hashværdi af det originale dokument. Dokumentet er låst for ændringer og tidsstempelt med et certifikat fra en betroet tredjepart. Alle kryptografiske signeringsbeviser er indlejret i denne PDF, i tilfælde af de skal anvendes til validering i fremtiden.

Sådan kan du sikre, at dokumentet er originalt

Dette dokument er beskyttet med et Adobe CDS certifikat. Når du åbner dokumentet

i Adobe Reader, kan du se, at dokumentet er certificeret af **Penneo e-signature service <penneo@penneo.com>**. Dette er din garanti for, at indholdet af dokumentet er uændret.

Du har mulighed for at efterprøve de kryptografiske signeringsbeviser indlejret i dokumentet ved at anvende Penneos validator på følgende websted: **https://penneo.com/validator**

PENNEO

Underskrifterne i dette dokument er juridisk bindende. Dokumentet er underskrevet via Penneo™ sikker digital underskrift. Underskrivernes identiteter er blevet registreret, og informationerne er listet herunder.

"Med min underskrift bekræfter jeg indholdet og alle datoer i dette dokument."

Charlotte Rønhof

Bestyrelsesformand

Serienummer: 22070801-244e-4191-8f99-4cefe7a0bd8a

IP: 2.106.xxx.xxx

2024-03-20 20:46:37 UTC



Christian Christiansen

Bestyrelsesmedlem

Serienummer: 6da1bc0e-7baf-4d88-8d99-b300f24966f3

IP: 169.155.xxx.xxx

2024-03-20 21:14:46 UTC



Claus Stamer

Bestyrelsesmedlem

Serienummer: 556d54ce-aaee-45e1-959f-0f72762fbbbb

IP: 185.107.xxx.xxx

2024-03-22 09:57:54 UTC



Inge Merete Frostholt Prip

Daglig leder

Serienummer: 3fcccecb-3f0f-4f12-8fe6-64516c3e862d

IP: 185.108.xxx.xxx

2024-03-22 10:35:59 UTC



Jimmy Hjorth

Bestyrelsesmedlem

Serienummer: f62ffb0b-e50b-4ff3-9027-c96f6e4b5b8e

IP: 185.109.xxx.xxx

2024-03-22 12:42:10 UTC



Emilie Lea Norden

Bestyrelsesmedlem

Serienummer: 1bdc47b5-3e9c-4a61-a892-0c1b81ceaa05

IP: 87.57.xxx.xxx

2024-03-24 12:56:51 UTC



Penneo dokumentnøgle: CS051-WG506-B7IEB-M08GW-EH4A7-YQFXN

Dette dokument er underskrevet digitalt via **Penneo.com**. Signeringsbeviserne i dokumentet er sikret og valideret ved anvendelse af den matematiske hashværdi af det originale dokument. Dokumentet er låst for ændringer og tidsstempelt med et certifikat fra en betroet tredjepart. Alle kryptografiske signeringsbeviser er indlejret i denne PDF, i tilfælde af de skal anvendes til validering i fremtiden.

Sådan kan du sikre, at dokumentet er originalt

Dette dokument er beskyttet med et Adobe CDS certifikat. Når du åbner dokumentet

i Adobe Reader, kan du se, at dokumentet er certificeret af **Penneo e-signature service <penneo@penneo.com>**. Dette er din garanti for, at indholdet af dokumentet er uændret.

Du har mulighed for at efterprøve de kryptografiske signeringsbeviser indlejret i dokumentet ved at anvende Penneos validator på følgende websted: **https://penneo.com/validator**

PENNEO

Underskrifterne i dette dokument er juridisk bindende. Dokumentet er underskrevet via Penneo™ sikker digital underskrift. Underskrivernes identiteter er blevet registreret, og informationerne er listet herunder.

"Med min underskrift bekræfter jeg indholdet og alle datoer i dette dokument."

Mikael Benzon

Bestyrelsesmedlem

Serienummer: 3076cc1a-9989-44f9-8f25-afdbbac422fb

IP: 193.163.xxx.xxx

2024-03-28 07:21:07 UTC



Michael Svejgaard Søby

BDO STATS AUTORISERET REVISIONSAKTIESELSKAB CVR: 20222670

Statsautoriseret revisor

Serienummer: bb63c6d6-4007-465e-9094-32ede600c34f

IP: 77.243.xxx.xxx

2024-03-28 08:33:32 UTC



Dette dokument er underskrevet digitalt via **Penneo.com**. Signeringsbeviserne i dokumentet er sikret og valideret ved anvendelse af den matematiske hashværdi af det originale dokument. Dokumentet er låst for ændringer og tidsstempelt med et certifikat fra en betroet tredjepart. Alle kryptografiske signeringsbeviser er indlejret i denne PDF, i tilfælde af de skal anvendes til validering i fremtiden.

Sådan kan du sikre, at dokumentet er originalt

Dette dokument er beskyttet med et Adobe CDS certifikat. Når du åbner dokumentet

i Adobe Reader, kan du se, at dokumentet er certificeret af **Penneo e-signature service <penneo@penneo.com>**. Dette er din garanti for, at indholdet af dokumentet er uændret.

Du har mulighed for at efterprøve de kryptografiske signeringsbeviser indlejret i dokumentet ved at anvende Penneos validator på følgende websted: **https://penneo.com/validator**